



柞水县国土空间总体规划

TERRITORIAL SPATIAL PLANNING OF ZHASHUI

(2021-2035年)

【草案公示】

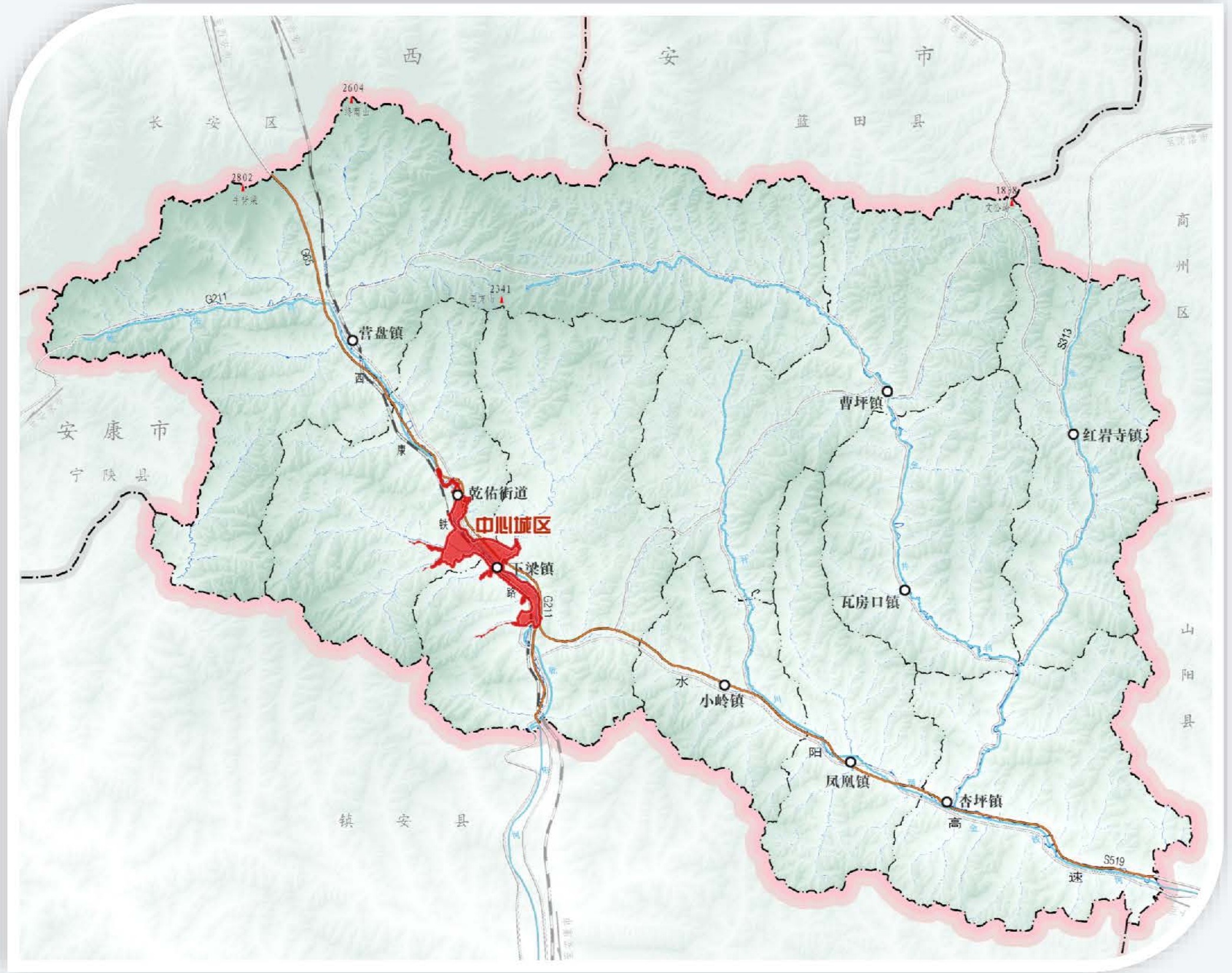


为守护秦岭绿水青山，建设新时代国家“两山”实践创新基地，全面融入大西安半小时经济圈，示范山地县创新发展，统筹优化柞水国土空间格局与要素，柞水县人民政府组织编制《柞水县国土空间总体规划（2021-2035）年》（以下简称“规划”）。

《规划》以习近平新时代中国特色社会主义思想为指导，全面贯彻党的二十大精神，贯彻“绿水青山就是金山银山”的重要理念，营造生态绿色、幸福宜居的县域空间，探索更具秦岭山地特色的高效空间治理方式，为建设安全、美丽、生态、宜居的柞水提供空间保障，为引领示范秦岭山区绿色创新发展贡献柞水力量。



期限 范围 PLANNING PRINCIPLES



规划范围：柞水县行政辖区，包括8镇1街道，总面积2368平方公里。

规划期限：2021-2035年。近期：2021-2025年，远期：2025-2035年。





目录

CONTENT

第一部分 总体战略目标

第二部分 国土空间格局

第三部分 资源保护利用

第四部分 基础设施支撑

第五部分 城区品质提升

第六部分 实施保障措施



1

总体战略目标

OVERALL STRATEGIC OBJECTIVES

1.1 愿景定位

1.2 发展目标

1.3 总体战略



1.1 愿景与定位

落实国家、省市的主体功能定位，主动担当，发挥国家“两山”实践创新基地示范作用，维护秦岭生态安全；发挥国家全域旅游示范区作用，强化旅游康养影响力，全面融入大西安半小时经济圈，拓展生态经济新动能；履行县城在城镇化中的使命担当，把握国家首批创新型试点县的政策机遇，引领秦岭山区城乡融合发展。

发展愿景

秦岭生态首邑 · 康养旅居绿谷 · 幸福和合山城

总体定位

- 1 秦岭南麓生态功能表征区
- 2 西商融合旅游康养核心区
- 3 陕南城乡融合示范先导区





1.2 发展目标

到2035年，形成生态空间青山绿水、生产空间集约集聚、生活空间宜人宜居、设施支撑安全齐备的国土空间新格局，解决县域国土空间治理的历史遗留问题，切实提升国土空间科学治理能力，为秦岭的清风净水、山区的富饶幸福、柞水的绿色创新提供的资源配置和空间保障。



- ✓ 实现“绿水青山就是金山银山”的绿色跨越发展；
- ✓ 成就具有全国影响力的生态山水城市；
- ✓ 争当新时代县域城乡融合实现共同富裕的示范标杆。



1.3 总体战略

生态提振战略

加强山水林田湖草全方位保护，推进秦岭国家公园建设，打造秦岭生态文明建设示范区。积极推进生态经济建设，实现县域经济的绿色腾飞。

空间重塑战略

针对建设空间分散问题，秉持集约发展、高效利用的原则，构建高强度集中、低密度分散的空间秩序，优化建设空间布局。

人居幸福战略

针对市民出行、游憩、住房、教育、医疗等切实需求，优化公共服务设施配建，完善市政基础设施建设，构建多层次宜居便捷的社区生活圈体系。

国土安全战略

以国土安全作为城镇建设、项目选址、设施构建的首要因素，规避自然灾害等公共风险，加强山区城乡人居点的灾害预警和应急处置保障。



2

国土空间格局

LAND SPATIAL PATTERN

2.1 秀美静谧的农业空间

2.2 山清水秀的生态空间

2.3 品质宜居的城镇空间

2.4 集约高效的产业空间



统筹三区三线划定



永久基本农田

4.79万亩



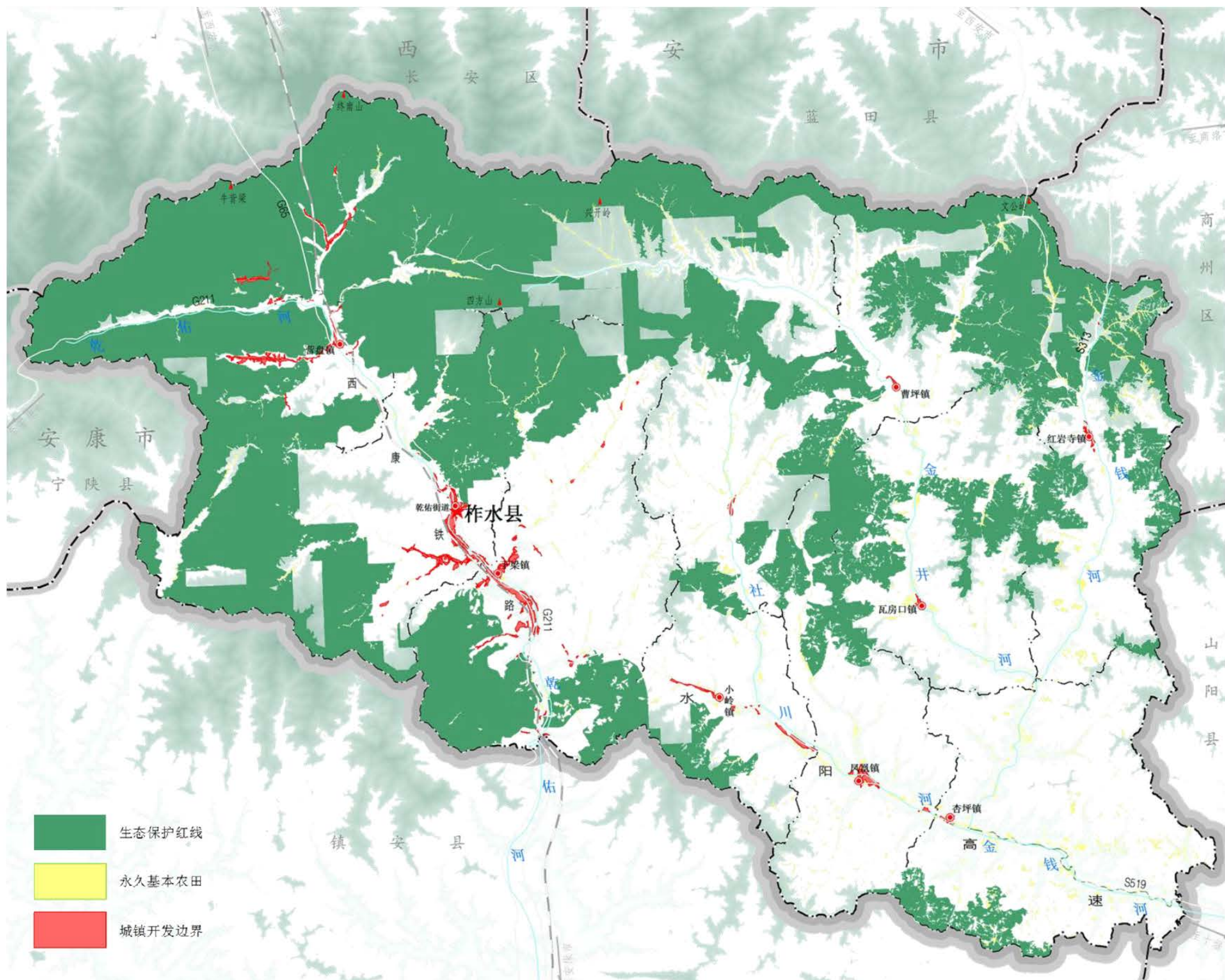
城镇开发边界

1078.78公顷



生态保护红线

978.51平方公里



2.1 农业空间格局

构建“一环、一带、两区、三园”的全域农业生产格局。

保障粮食安全

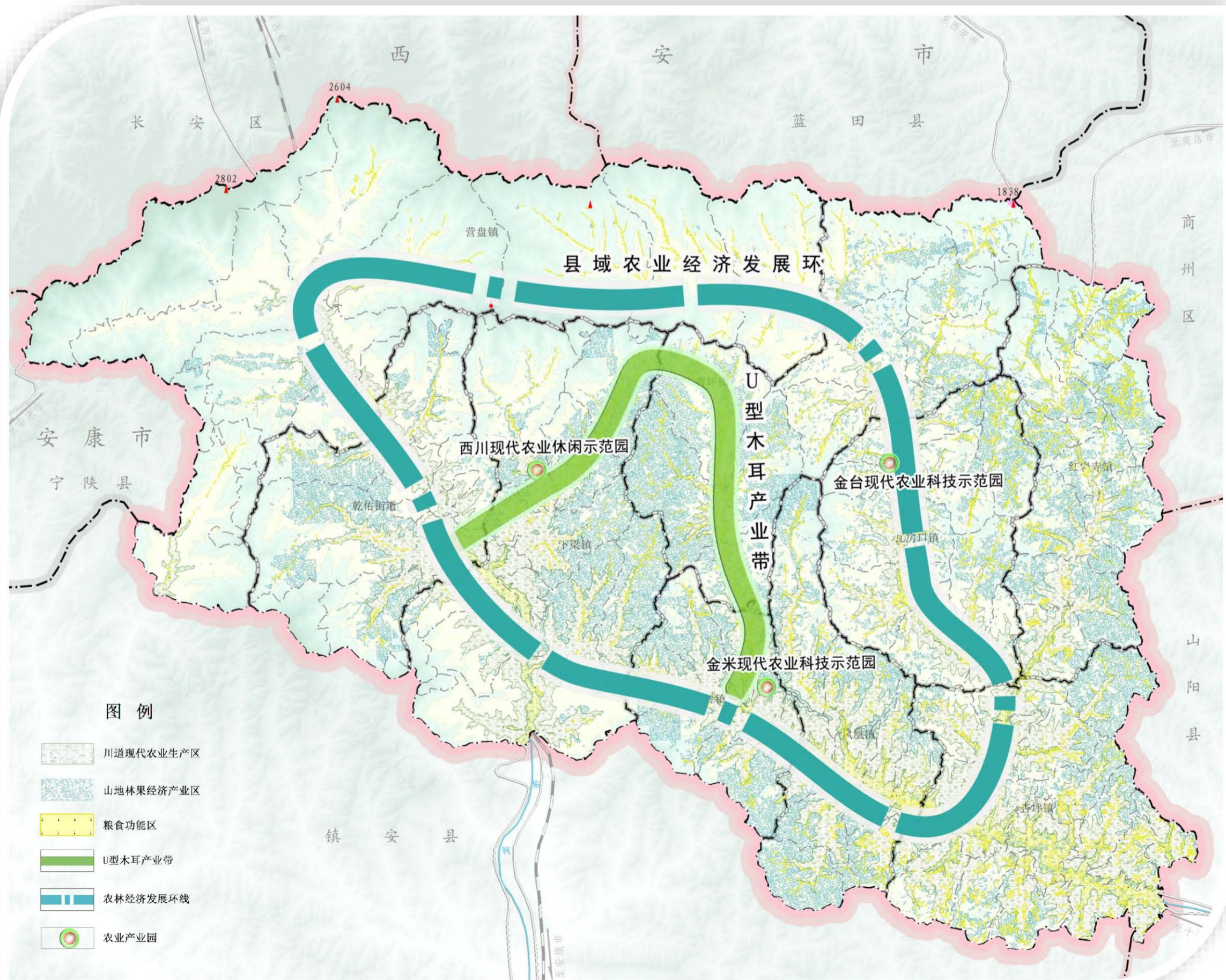
严守耕地红线，耕地保有量不低于10.47万亩。

提高耕地质量

因地制宜开展农用地整理，建设高标准农田5万亩。

引导乡村振兴

划定西部农旅融合、南部三产融合、北部现代农业三大片区，进行分类引导。

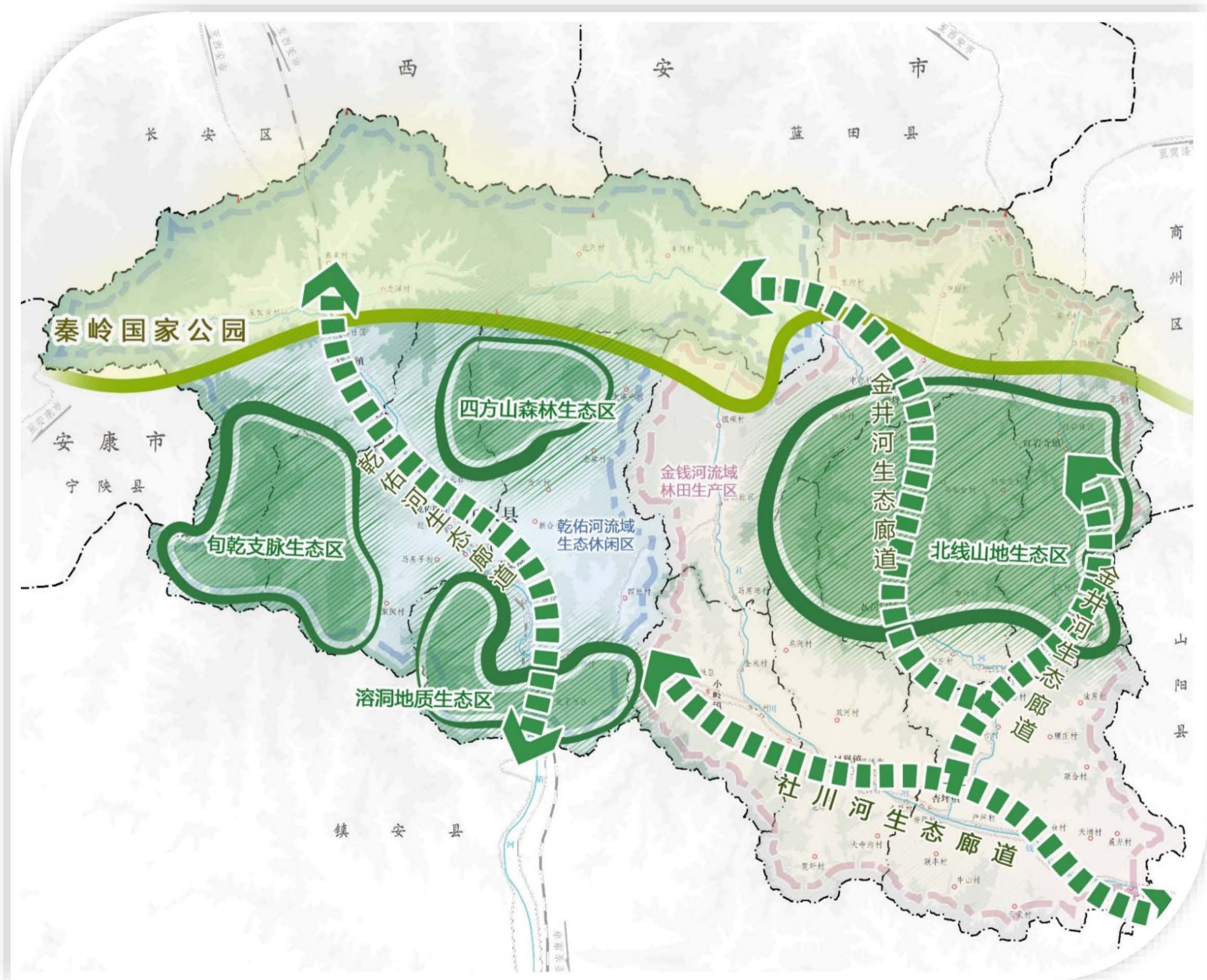


2.2 生态空间格局

构建1+4自然保护地体系

- 1 秦岭国家公园
- 4
 - 陕西牛背梁国家级自然保护区
 - 陕西牛背梁国家级森林自然公园
 - 陕西柞水溶洞国家级地质自然公园
 - 陕西四方山省级森林自然公园

形成“一屏三廊、四区两片”的生态安全格局

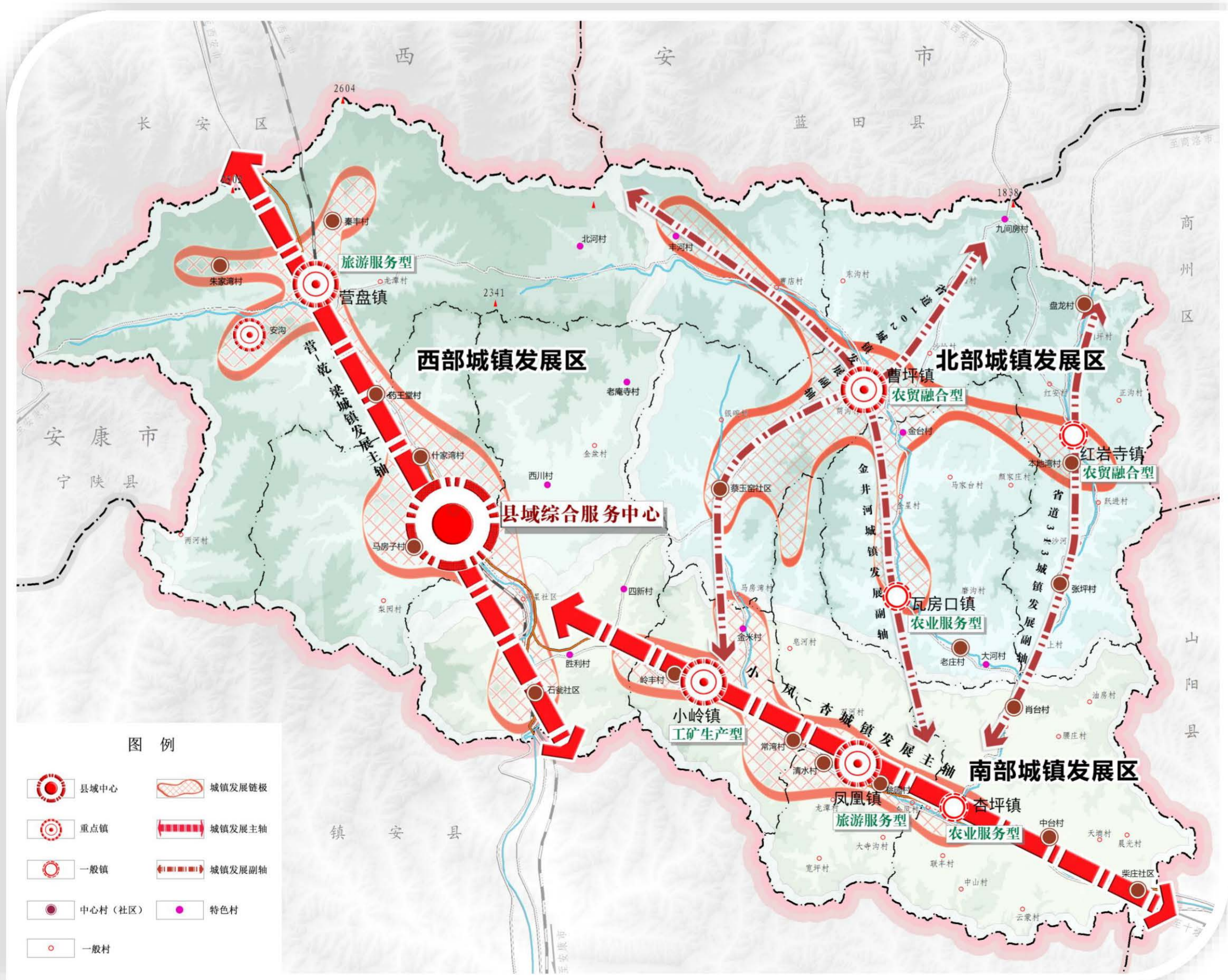


2.3 城镇空间格局

城镇格局 形成“一核三链、两主三副”的城镇空间格局；

城镇规模 到2035年，全县城镇化率达到77%，城镇人口10万人；

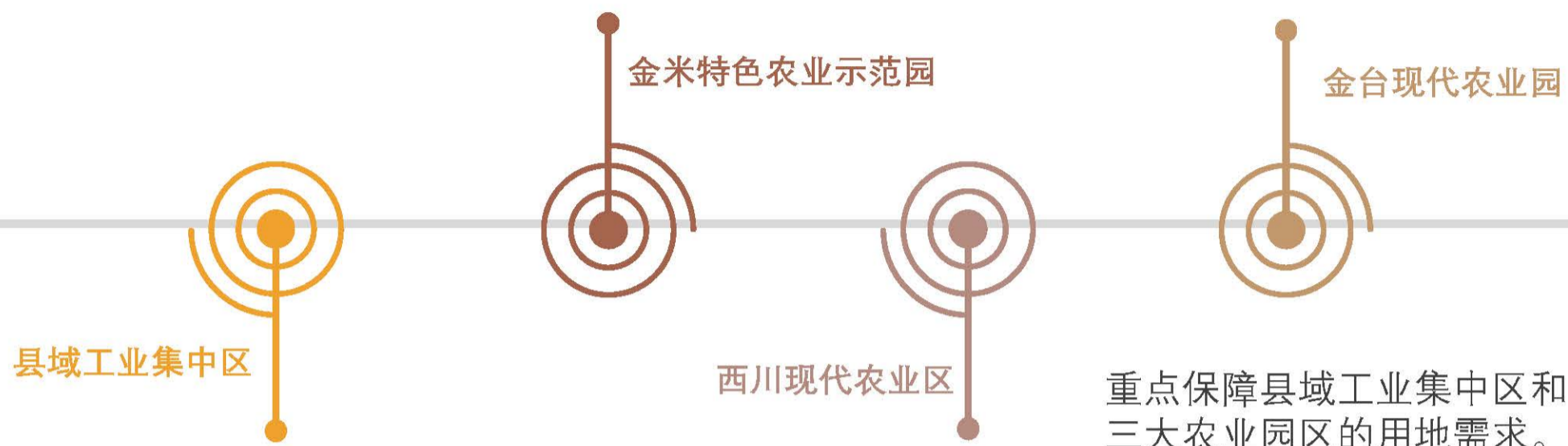
城镇化策略 确定安全为先、城乡融合、合理强度、秩序重构四大策略。





2.4 产业空间格局

构建“两环、三带、七片”的产业布局结构；



A scenic view of a river flowing through a lush green forest. The water is clear and flows over large, moss-covered rocks, creating small cascades. The surrounding vegetation is dense and vibrant green, with a wooden structure visible in the upper right corner.

3

资源保护利用

RESOURCE PROTECTION AND UTILIZATION

3.1 持续加强资源保护

3.2 合理开展资源利用



3.1 持续加强资源保护

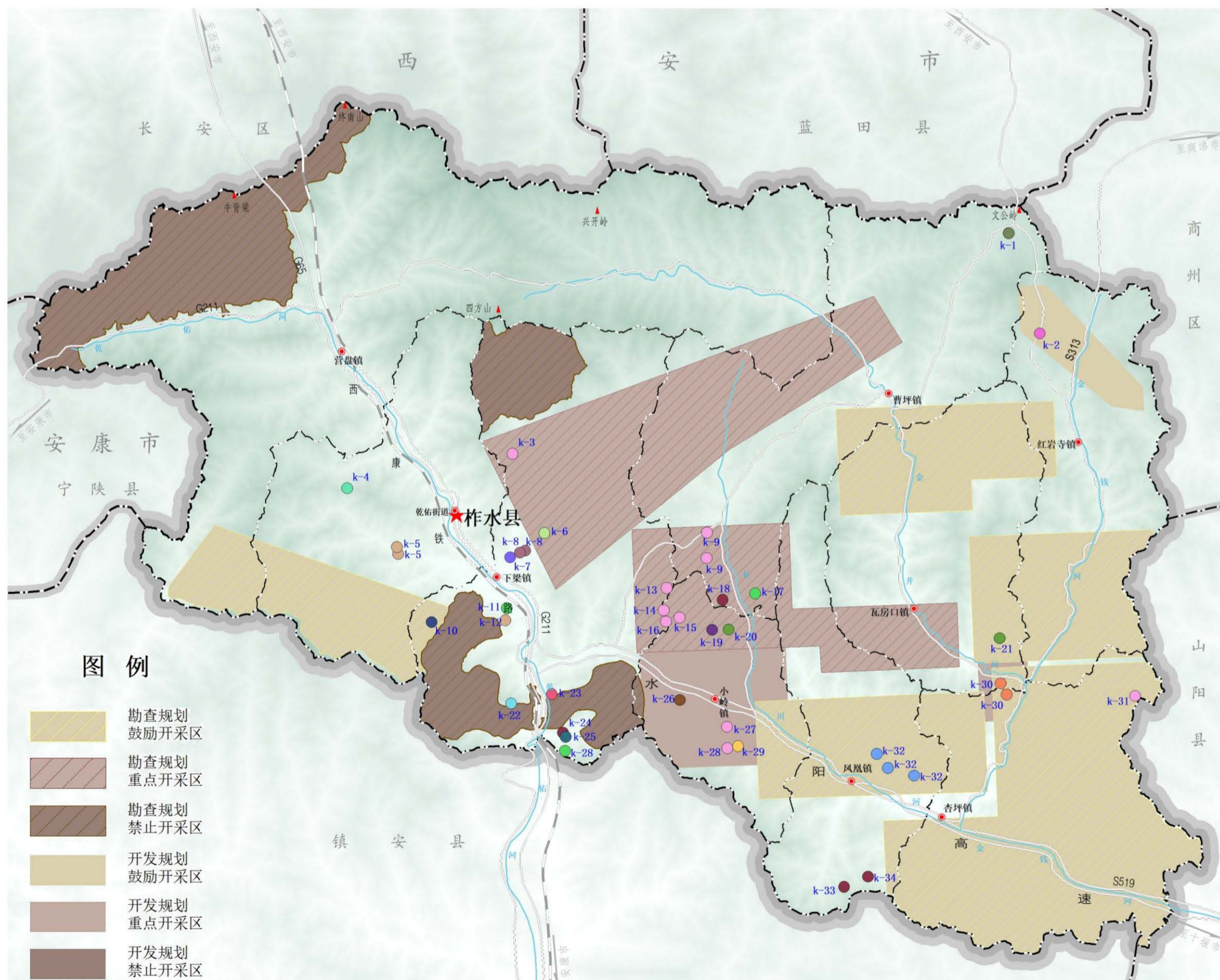
- 确保到2035年林地保有量不低于216661.06公顷，森林覆盖率目标达到92.94%。
- 增强湿地生态服务功能，强化金钱河湿地保护管理。

- 到2035年，柞水县用水总量上限为4479万立方米；地下水位控制在3.62米以内；
- 地表水水质按照Ⅱ类水标准，达标率达到100%。



3.2 合理开展资源利用

- 确定“两区两带”的全域矿产资源利用格局：小岭工业区和红岩寺花岗岩石材工业区，以及金井河流域和乾佑河流域矿业开发带。
- 采取矿产资源**分级勘察管控**：划定3个重点勘查区、6个鼓励勘查区、2个限制勘查区；
- 采取矿产资源**分级开采管控**：划定2个重点开采区、1个鼓励开采区、1处限制开采区和5个禁止开采区。



4

基础设施支撑

INFRASTRUCTURE SUPPORT

- 4.1 构建高效综合交通网络
- 4.2 提升基础设施保障能力
- 4.3 完善公共服务设施体系

4.1 构建高效交通网络

铁路

建设西康渝铁柞水段，增设西渝高铁太河站和柞水西站，形成“两线路三场站”的铁路交通网。

公路

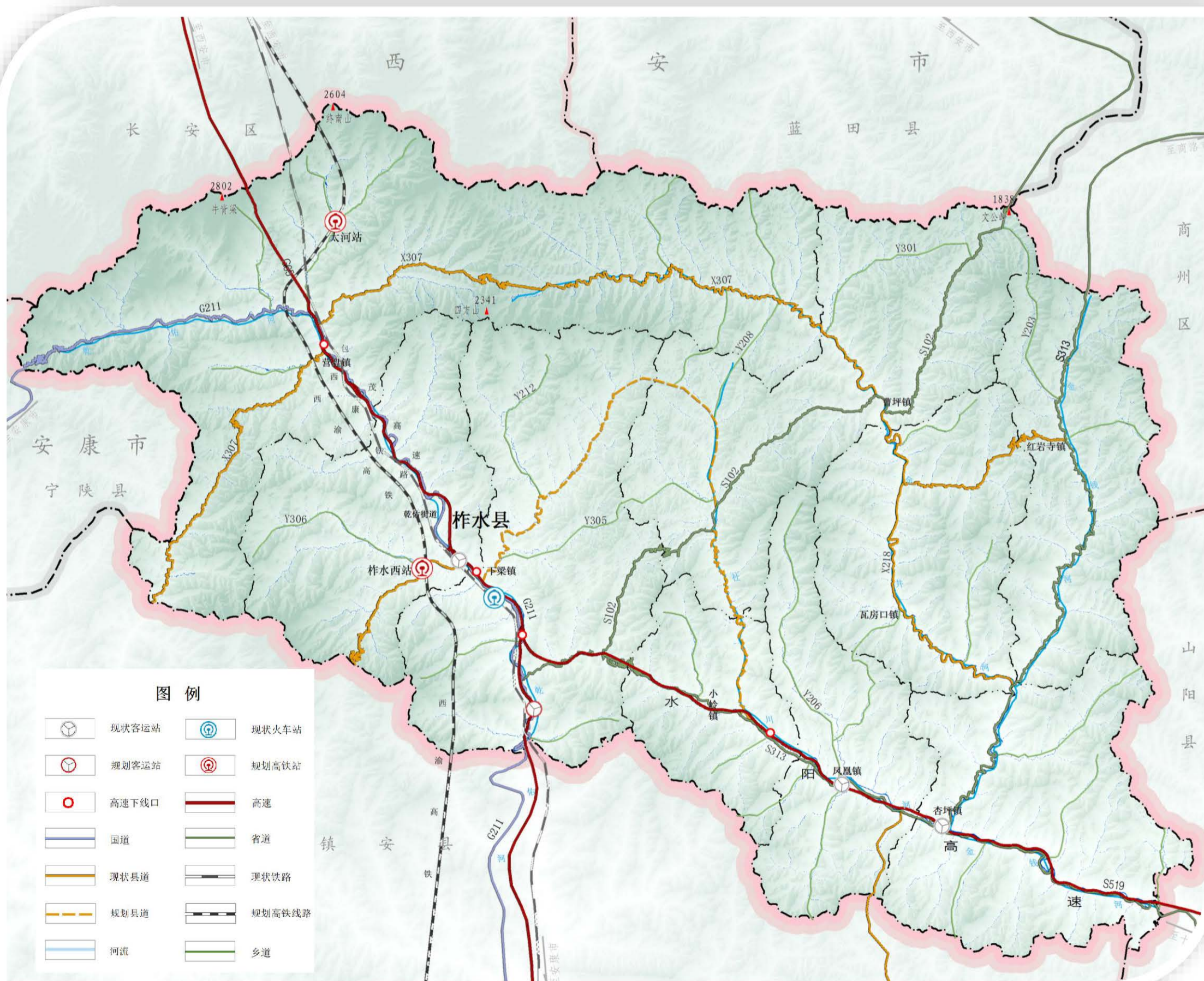
规划新增包茂高速与水阳高速互通立交出入口匝道，分流县城货运交通；改造升级G211大坪至营盘段、石瓮至镇安段、S315凤凰古镇段。

产业交通

在县道X219基础上增加下梁、老庵寺、银碗、金米段，形成U型产业带交通；开展牛背梁、溶洞景区及秦楚古道旅游公路等级提升。

场站

建设柞水溶洞一级客运站，保障县域旅游交通服务。



4.2 提升基础设施水平

提高供水保障

01

- 新建梨园村干沟水库、马耳峡水库、丰北河水库；
- 重新选址备用水源地，扩建猴儿砭水厂，新建备用水厂。

优化能源供给

02

- 新建曹坪抽水蓄能电站；
- 新建牛背梁、营盘变电站；
- 新建柞水及营盘天然气门站。

强化排污能力

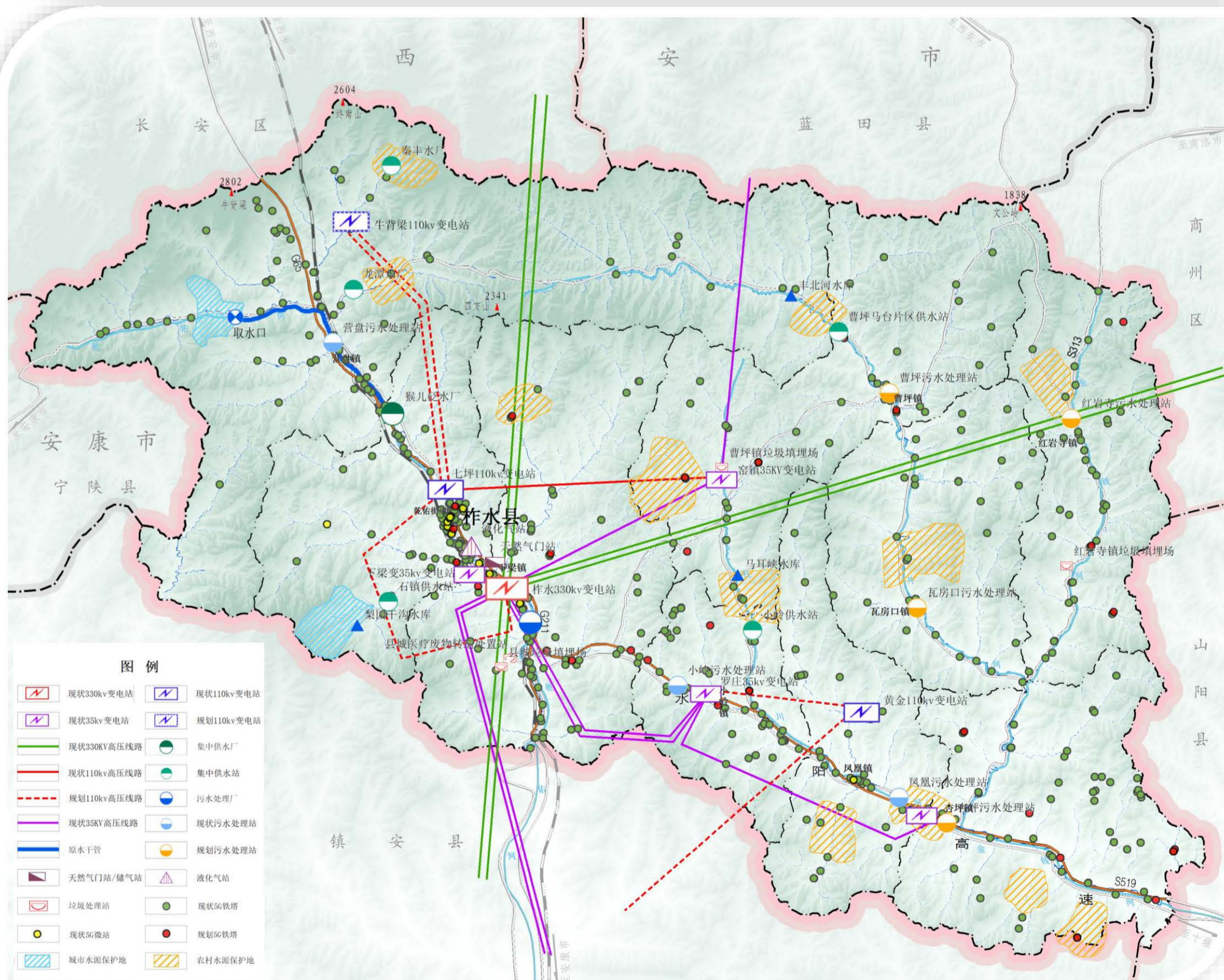
03

- 扩建县城污水处理厂；
- 推进县域PPP污水处理项目；
- 新建柞水固体废弃物综合处置场。

布局新基建

04

- 新增22个铁塔基站，基站共享率达到60%以上；
- 加强镇村级光缆敷设。



4.3 完善公共服务体系

构建“县城、镇区、中心村”三级城乡公共服务中心体系。



教育

- 迁建职业中学，新建县教育科研中心；
- 新建马家台九年制学校、穆家庄九年制学校；
- 迁建太河小学、马房子小学，新建城区四小，扩建柴庄小学；
- 新建油坊、本地湾、颜家庄、老庄、张坪等9所幼儿园。



医疗

- 构建“县城—乡镇—行政村”三级卫生服务体系；
- 新建柞水国际核医学及康复中心，扩建杏坪镇中心卫生院。
- 到2035年，医疗卫生设施指标达到6床/千人。

幸福柞水



5

城区品质提升

URBAN QUALITY IMPROVEMENT

- 5.1 确定适宜发展规模
- 5.2 优化城区空间格局
- 5.3 修补城市服务功能

5.1 城市规模

探索山地城市精明增长发展模式，结合城市更新，改变当前城区空间不节约问题，逐步压缩人均建设用地指标，走“集约、高效”的山地城市特色发展道路。



到2025年，柞水中心城区人口规模预计达到6万人；
到2035年，柞水中心城区人口规模预计达到8万人。

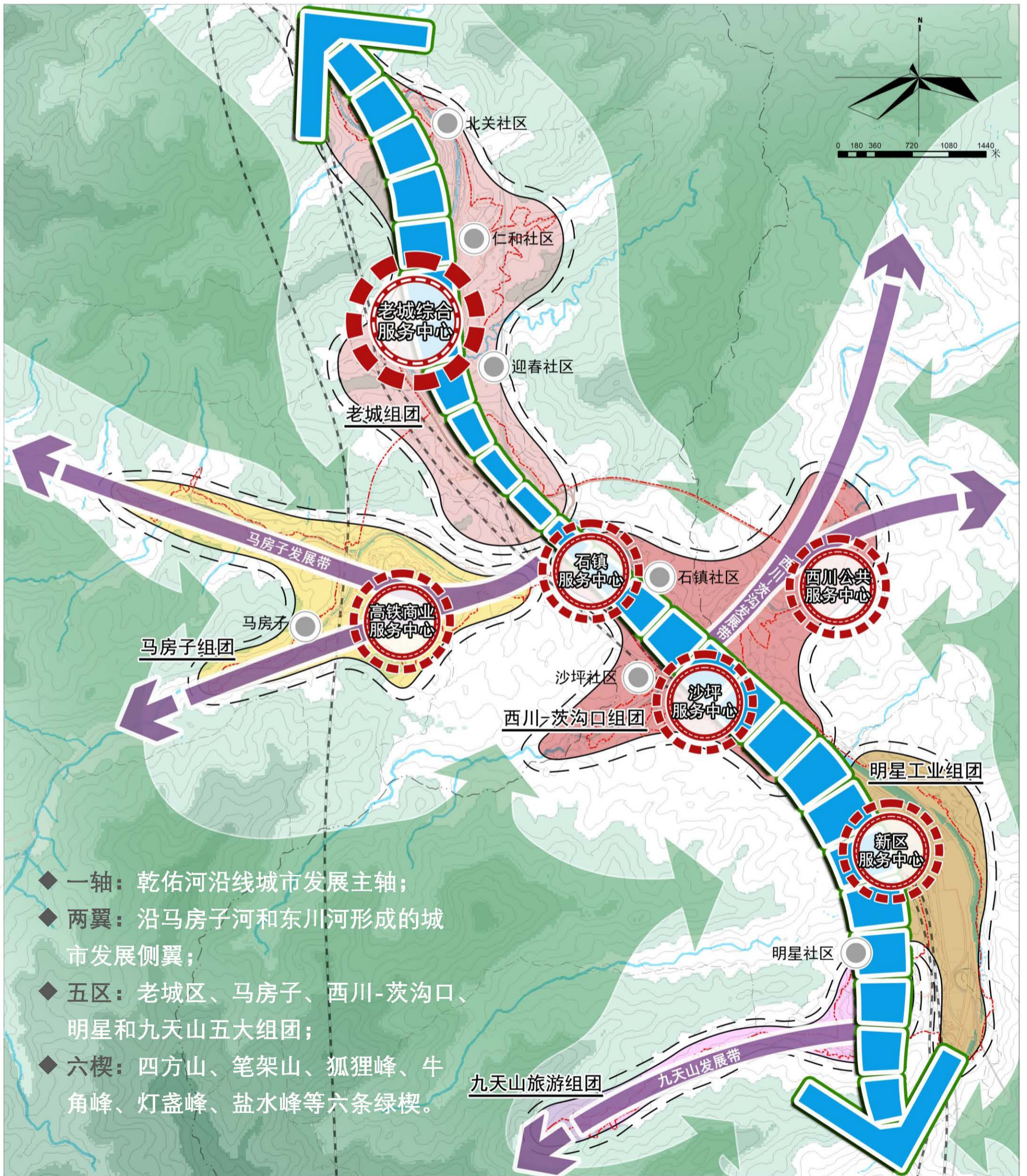


到2035年，中心城区规划管控范围约14平方公里，其中城镇建设用地规模约600公顷，人均城镇建设用地指标缩减至80平方米/人。



5.2 城市空间格局

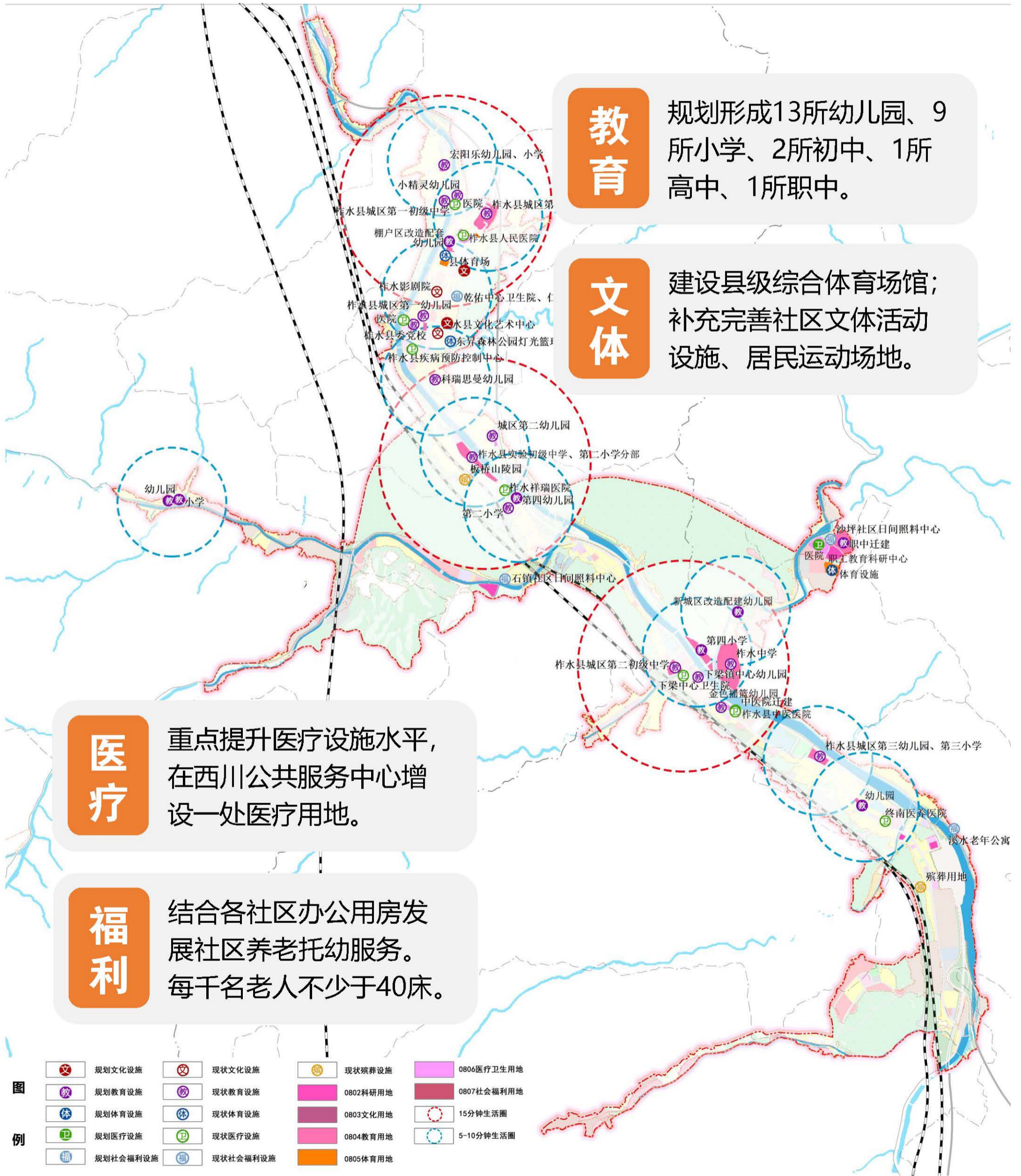
构建“一轴两翼 五区六楔”的城市空间格局。



5.3 修补城市功能

提升公共服务水平

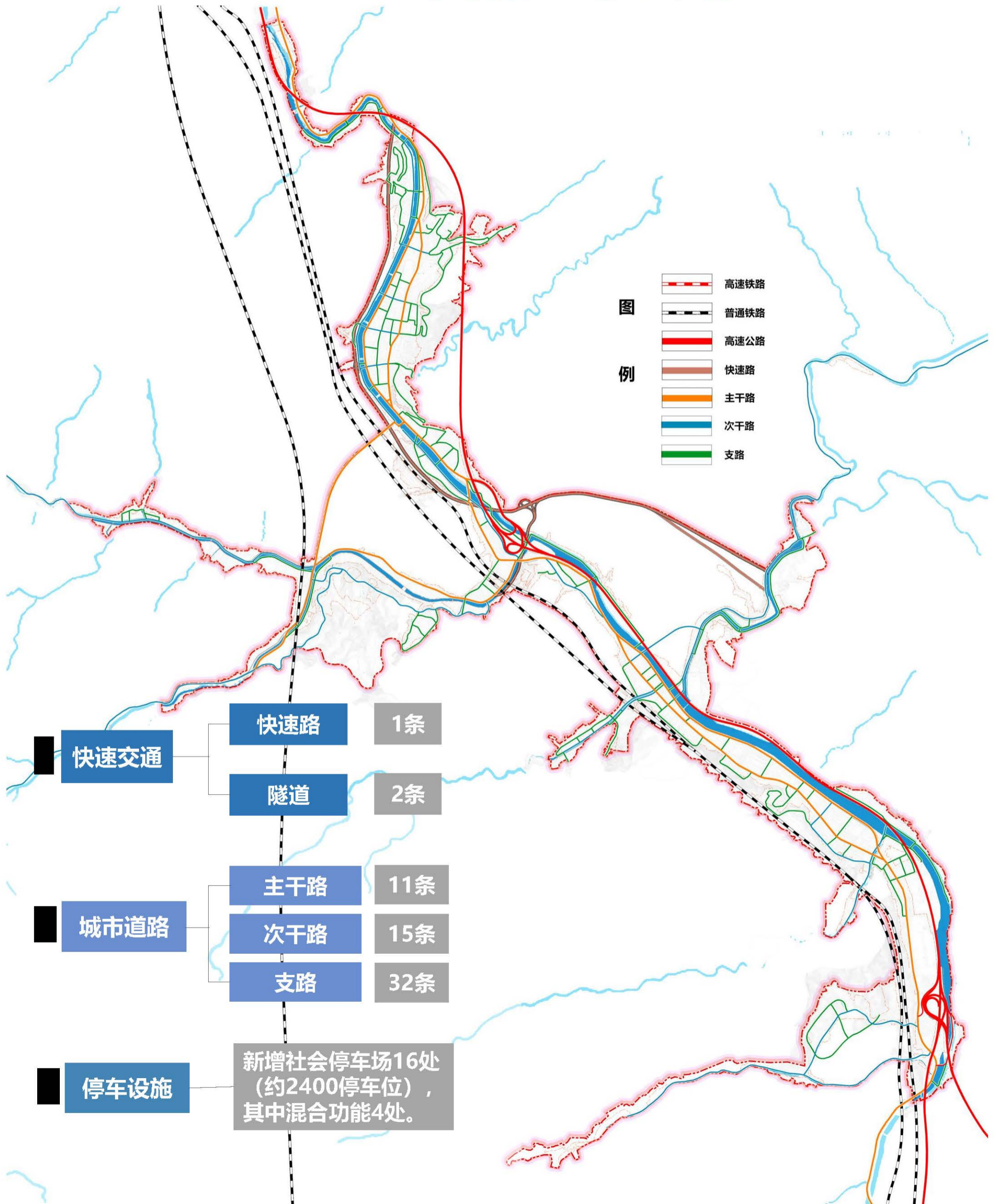
形成3个“15分钟”生活圈以及11个“5-10分钟”生活圈



5.3 修补城市功能

打造环形交通体系

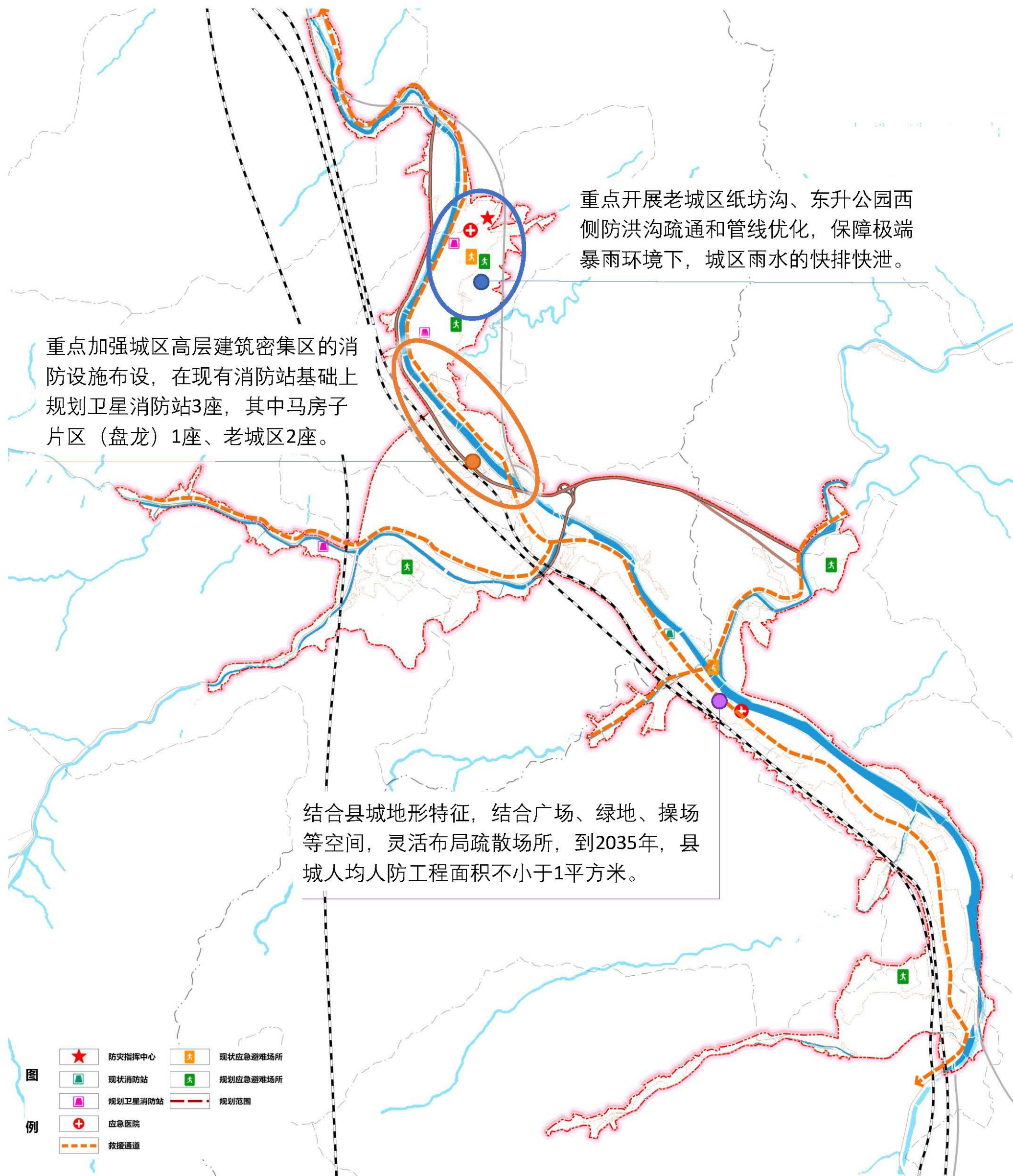
形成高实践性、高远瞻性且“环环相扣、骨架串联”的路网结构



5.3 修补城市功能

提高应灾防灾能力

积极应对山区城市公共安全风险，重点完善防洪、消防防灾设施，结合城区地形，灵活补充布局人防工程，提高城市安全应对能力。



6

实施传导措施

IMPLEMENT CONDUCTION MEASURES

6.1 乡镇规划传导

6.2 规划实施保障

6.1 乡镇规划传导



营盘镇

功能定位：秦岭生态旅游首选目的地、柞水孝义文化根脉。

传导重点：依托云山湖项目，拓展新镇区组团，构建老城居住-公服、新城商业-旅游功能组团。



凤凰镇

功能定位：陕南秦楚文化名镇、国家级历史文化名镇。

传导重点：挖掘文化价值外溢路径，在镇区北侧跨河补充旅游服务组团，重点管控镇区建筑风貌与高度。

6.1 乡镇规划传导



小岭镇

功能定位：全县工业主阵地，县域工业集中区承载区。

传导重点：加强工业区与镇区的安全卫生隔离，依托原黄金乡公服基础，逐步有序推进新镇区选址建设。



杏坪镇

功能定位：全县农副产品加工基地。

传导重点：依托既有农副产品加工展销等项目，在镇区西侧形成木耳加工基地，在镇区集中教育资源，增强镇区集聚度。

6.1 乡镇规划引导



曹坪镇

功能定位：北部中心、绿色产业基地和交通枢纽。

传导重点：依托抽水蓄能项目，拓展水利风景旅游，镇区向北引导，重点拓展商贸服务。



红岩寺镇

功能定位：红色旅游基地、商贸边陲小镇。

传导重点：重点挖掘红色旅游资源，加大小黑沟内红色旅游资源的开发与保护，形成本地湾旅游服务组团。



瓦房口镇

功能定位：全县农副产品加工重镇。

传导重点：针对空间组织松散问题，补空发展，补充商贸市场、社区工厂、教育设施等，完善镇区职能。

6.2 规划实施保障

强化组织保障和统筹协调，建立健全规划实施制度保障，建设国土空间基础信息平台 and 国土空间规划“一张图”实施监督信息系统，强化规划实施监督管理，不断提高规划治理现代化水平。



保障措施

坚持全域空间规划，实施管控引导

推进“多规合一”，完善国土空间基础信息平台

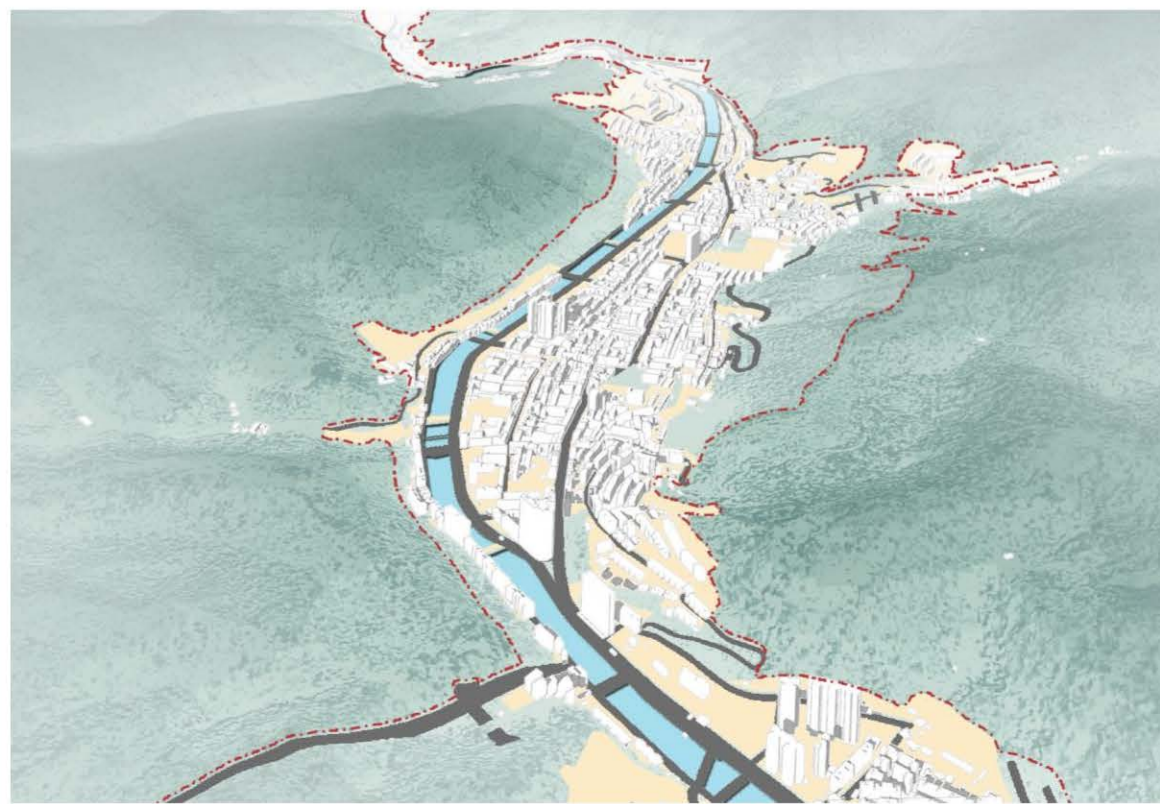
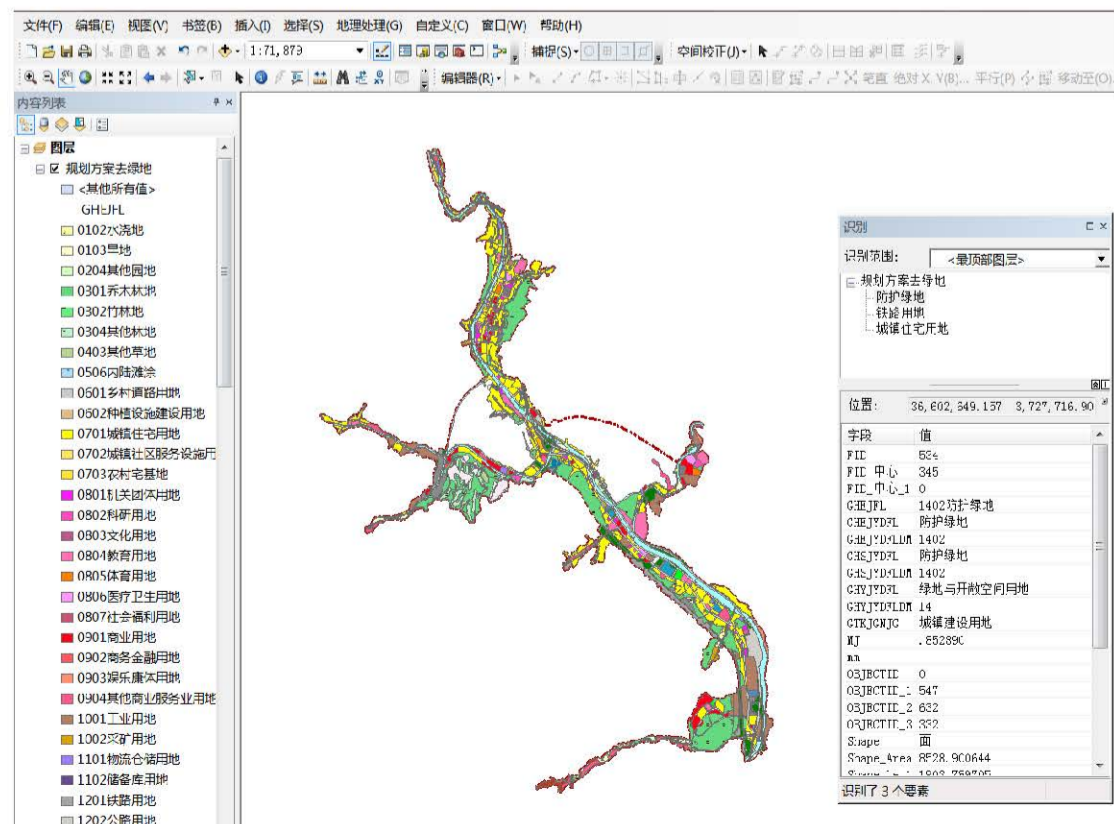
对标城市高质量发展，完善精细化城市管理体系

完善动态管理，推进规划定期评估调整与维护

完善政策支撑机制，落实重大项目保障

建立分阶段逐级落实机制，加强近远发展衔接

建立规划实施的监督考核问责机制



柞水县“一张图”国土空间数据库示意



壯美水藍圖，期待您的參與

WE LOOK FORWARD TO YOUR PARTICIPATION IN THE MAGNIFICENT BLUEPRINT OF ZHASHUI COUNTY IN THE FUTURE

